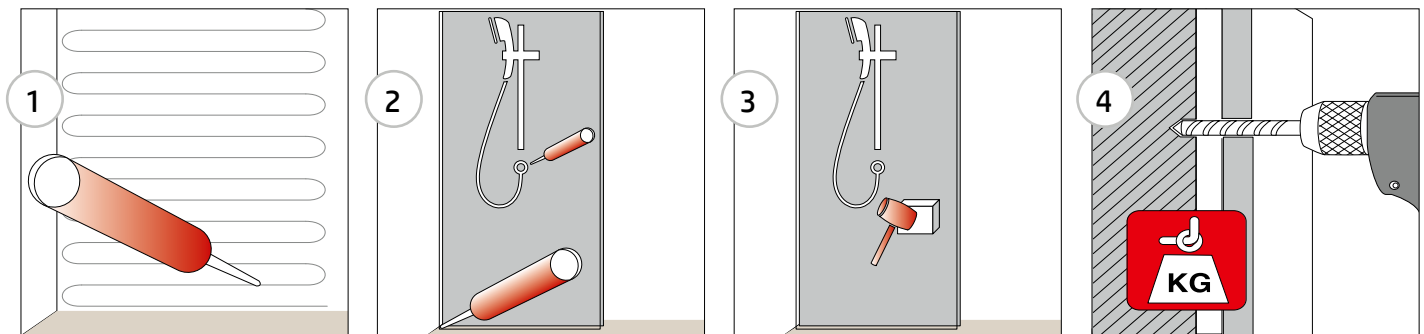


WALL HYDRO



VOR DER VERLEGUNG

Die Paneele dürfen an Wänden in beispielsweise folgenden Bereichen angebracht werden: Bad, Küche, Wäscheraum, Garage, Keller, Schlafzimmer, Wohnzimmer, Büroräume, Sporthallen, Geschäftsräume, Fertighäuser, Wohnwagen, Boote usw. Die Paneele sind besonders gut für Feuchträume geeignet.

Die Paneele dürfen nicht in folgenden Bereichen verlegt werden:

Im Freien, in Räumen mit einer Temperatur über 60 °C oder unter -10 °C, beispielsweise Sauna oder Kühlraum, an Wänden, deren Kontakttemperatur höher als 60 °C sein kann, beispielsweise an einem Kamin, bei einem Herd, Heizkörpern aber auch in Wintergärten mit Sonneneinstrahlung usw., in schlecht gelüfteten Räumen und in Räumen mit anormal hoher Schwefelkonzentration (H₂S).

Transportieren und lagern Sie die Paneele liegend. Die Paneele müssen in dem Raum, in dem sie verlegt werden, 48 Stunden vor der Verlegung flach gelegt werden. Die ideale Umgebungstemperatur vor und während der Verlegung beträgt ca. 20 °C.

Setzen Sie die Wandpaneele vor der Verlegung nicht dem direkten Sonnenlicht aus.

Bei Verlegung in einer Dusche, Badewanne oder an anderen sehr feuchten Stellen muss immer eine elastische Fugendichtmasse zwischen den Verbindungskanten oder zwischen den Paneelen und Hilfsprofilen aufgetragen werden, damit die Verbindung komplett wasserdicht ist. Tragen Sie deshalb etwas elastische Fugendichtmasse zwischen der Wand und dem Rand der Dusche oder Badewanne auf.

Es kann nur garantiert werden, dass die Paneele selbst wasserfest sind. Der Verleger trägt die alleinige Verantwortung dafür, dass jede Verbindung wasserdicht ist.

VERLEGUNG

Bringen Sie den geeigneten Montagekleber im Zickzack-Muster auf der Paneele rückseite oder an die Wand an. (Zeichnung 1).

Anschließend befestigen Sie das Paneel an der ebenen Wand und spritzen Sie ggf. elastische Fugendichtmasse an den Rand, falls dort ein weiteres Paneel montiert werden soll. Die Paneele müssen auf dem Fußboden bündig aufliegen (nicht schwebend befestigen).

Achten Sie darauf, dass die Paneele stets waagrecht aneinander ausgerichtet sind, damit die nächste Reihe perfekt parallel anschließt.

Fugen Sie anschließend die Dehnfuge und die oberen und unteren Ränder vollständig aus. Dichten Sie die Ausschnitte und Bohrlöcher mit elastischer Fugendichtmasse ab (Zeichnung 2).

Danach klopfen Sie die gesamte Fläche mit einem Gummihammer (und Schutzblock) fest, und kontrollieren Sie die Positionierung mit einer geraden Holzleiste (Zeichnung 3).

Schwere Accessoires, wie Kleiderhaken, Leuchten, Spiegel usw. nicht direkt an den Paneelen anbringen, sondern bohren Sie Löcher durch die Paneele und verwenden Sie geeignete Schrauben und Dübel, um die Accessoires an der dahinter liegenden Wand zu fixieren (Zeichnung 4).

REINIGUNG UND PFLEGE

Mit einem milden, nicht scheuernden Reinigungsmittel können Sie die Paneele gründlich reinigen. Normalerweise brauchen Sie jedoch nur einen feuchten Lappen, um die Paneele zu säubern.

Verwenden Sie keine Scheuermittel, aggressive Stoffe oder Putzmittel auf Chlorbasis. Auch von Lösungsmitteln wird abgeraten.

Natura Flooring

Natura Kork AG

Allmendstrasse 4
CH-6210 Sursee

Telefon +41 (0)41 926 09 50

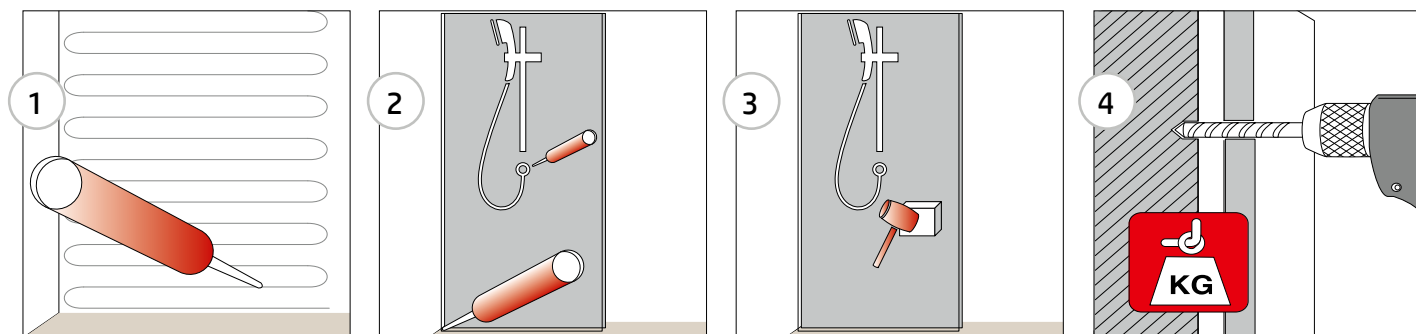
Telefax +41 (0)41 926 09 51

info@natur flooring.ch

www.natur flooring.ch

www.natur kork-shop.ch

WALL HYDRO



AVANT L'INSTALLATION

Les panneaux peuvent être installés sur les murs dans les lieux suivants : salle de bain, cuisine, buanderie, garage, cave, chambres, salons, bureaux, salle de sport, locaux commerciaux, maisons préfabriquées, caravanes, bateaux, etc.

Les panneaux sont particulièrement adaptés aux zones humides.

Les panneaux ne doivent pas être installés dans les endroits suivants : zones extérieures, dans des pièces avec une température supérieure à 60 ° C ou en dessous de -10 ° C, par exemple un sauna ou une chambre froide, sur des murs dont la température de surface peut être supérieure à 60 ° C, comme par exemple au niveau d'une cheminée, près d'un poêle, de radiateurs et également dans une véranda exposée aux rayons du soleil, etc..., dans des pièces mal ventilées et des pièces avec une concentration anormalement élevée en soufre (H2S).

Transportez et stockez les panneaux en position couchée. Les panneaux doivent être posés à plat pendant 48 heures dans la zone / pièce où ils seront installés. La température idéale avant et pendant l'installation est d'environ 20 ° C. Ne pas exposer les panneaux muraux à la lumière directe du soleil avant la pose.

Lors de la pose dans une douche, baignoire ou tout autre endroit humide, appliquez toujours un joint d'étanchéité élastique entre les connexions latérales des panneaux; et entre les panneaux et les profils auxiliaires fournis afin que la connexion soit complètement étanche.

En outre, appliquez un joint d'étanchéité élastique entre le mur et le bord de la douche ou de la baignoire. Il peut être uniquement garanti que les panneaux eux-mêmes soient étanches. L'installateur est seul responsable pour assurer que chaque connexion soit étanche.

INSTALLATION

Appliquez la colle de montage appropriée selon un motif en zigzag à l'arrière du panneau ou au mur. (figure 1). Fixez ensuite le panneau sur le mur nivelé et, si nécessaire, appliquez un joint d'étanchéité élastique au bord si un autre panneau doit y être installé. Les panneaux doivent affleurer le sol. (Ne pas fixer de manière flottante). Assurez-vous que les panneaux soient alignés horizontalement pour que la rangée suivante soit parfaitement parallèle. Étanchéifiez ensuite le joint de dilatation et les bords supérieur et inférieur. Étanchéifiez également les éléments découpés et les trous avec du mastic élastique (figure 2). Tapotez ensuite toute la surface avec un maillet en caoutchouc (et bloc de protection) et vérifiez le positionnement avec une baguette en bois droite (figure 3). Ne pas attacher des accessoires lourds tels que des crochets pour vêtements, des luminaires, des miroirs, etc. directement sur les panneaux, mais percez des trous dans les panneaux et utilisez des vis et chevilles appropriées pour fixer les accessoires au mur derrière (figure 4).

NETTOYAGE ET ENTRETIEN

Nettoyez soigneusement les panneaux avec un produit nettoyant doux et non abrasif. Normalement, vous n'avez besoin que d'un chiffon humide pour nettoyer les panneaux. N'utilisez pas d'abrasifs, de substances agressives ou de produits de nettoyage à base de chlore. Les solvants ne doivent pas non plus être utilisés.

Natura Flooring

Natura Kork SA

Allmendstrasse 4
CH-6210 Sursee

Téléphone +41 (0)41 926 09 50

Téléfax +41 (0)41 926 09 51

info@natur flooring.ch

www.natur flooring.ch

www.natur kork-shop.ch